

محتوى المحاضرة

الادارة والاقتصاد	الكلية
المحاسبة	القسم
Economics	المادة باللغة الانجليزية
الاقتصاد	المادة باللغة العربية
الاولى	المرحلة الدراسية
م.م. شعيب عبد المطلب ابراهيم	اسم التدريسي
General Concepts in Economics	عنوان المحاضرة باللغة الانجليزية
مفاهيم عامة في الاقتصاد	عنوان المحاضرة باللغة العربية
1	رقم المحاضرة
الاستاذ الدكتور احمد حسين بتال	المصادر والمراجع

المدرس المساعد شعيب عبد لمطلب



محاضرات في مبادئ الاقتصاد الجزئي



الفصل الاول

مفاهيم عامة في الاقتصاد

General Concepts in Economics

اعداد

كلية الادارة والاقتصاد – جامعة الانبار

Shuaaib.albayaty@uoanbar.edu.iq

المحتويات

- تعريف علم الاقتصاد.
- فروع علم الاقتصاد.
- المجالات التي يدرسها علم الاقتصاد.
- منهجية دراسة الاقتصاد.

• منحني إمكانيات الإنتاج.

أولا / تعريف الاقتصاد :

هناك تعريفات كثيرة لعلم الاقتصاد، ولكننا

اخترنا التعريف التالي لأنه يبين المفاهيم

الاقتصادية الأساسية ويعتبر تعريفا شاملا .

تعريف علم الاقتصاد : هو أحد العلوم

الانسانية الاجتماعية، ويهتم بالطريقة التي

يوظف بها المجتمع موارده الانتاجية

النادرة لتحقيق أهداف المجتمع الاقتصادية.

عناصر التعريف السابق :

الاقْتِصاد هو علم إنساني اجتماعي .

الموارد الانتاجية (عناصر الإنتاج) .

الندرة .

أهداف المجتمع الاقتصادية .

٢ (الموارد الانتاجية (عناصر الإنتاج) :

أي عملية انتاجية تحتاج إلى أربعة عناصر إنتاج رئيسية هي :

أ (**عنصر العمل Labor** : ويقصد به جميع الأعمال الجسمانية أو الذهنية التي يتم استعمالها في العملية الانتاجية، مثل خدمات المزارع والحارس والمدرس والكاتب والمهندس وعامل البناء والكهربائي ... الخ.

يقوم أصحاب هذه الخدمات بالمشاركة في العملية الانتاجية مقابل دخل أو عائد يسمى الأجر wage .

ب (رأس المال Capital :

لمقصود به السلع الرأسمالية **Capital Goods** التي يتم إنتاجها وتستخدم في إنتاج سلع أخرى مثل الآلات والمعدات .

يختلف السلع الرأسمالية عن السلع الاستهلاكية، حيث أن السلع الاستهلاكية تنتج للاستهلاك الشخصي مثل المواد الغذائية والملابس والخدمات المختلفة كخدمات الصحة والتعليم، وهي لا تمثل عنصر إنتاجي.

عائد رأس المال في الاقتصاد الرأسمالي فيسمى بالفائدة **Interest** وهي التي تعرف في الاقتصاد الإسلامي بالربا.

ج (الأرض Land :

مهوم الأرض في الاقتصاد أوسع بكثير من الأرض بالمفهوم العادي، حيث لا تقتصر الأرض في المفهوم الاقتصادي على اليابسة فقط، بل تشمل ما هو في باطن الأرض من معادن وثروات، وما هو في داخل البحر من أسماك وجواهر، وما هو في الغابات من أشجار، ويسمى عائد الأرض بالريع **Rent** أو الإيجار.

د (المنظم Entrepreneur :

يث أن أي عملية إنتاجية تحتاج إلى منظم، وهو الشخص المسئول عن إحداث توليفة معينة من عناصر الإنتاج، لتحقيق أقصى إنتاج ممكن وبأقل التكاليف، ويعمل المنظم مقابل عائد يسمى بالربح العادي . normal profit

لجدير بالذكر أن أي مشروع اقتصادي صغيراً كان أو كبيراً لا يمكن أن يتم بدون هذه العناصر.

٣ (الندرة Scarcity :

يقصد بالندرة : هي الندرة النسبية وليست المطلقة
بمعنى أن الموارد الانتاجية أو عناصر الإنتاج متوفرة
ولكنها إذا ما قورنت بالاحتياجات الانسانية المتعددة أو
المتجددة فإنها لا تكفي ، ومسألة الندرة تدفعنا للإجابة
على ثلاثة أسئلة مهمة هي :

ماذا ننتج؟؟ كيف ننتج؟؟ لمن ننتج؟؟

سؤال الأول : ماذا ننتج ؟؟

ما دامت الموارد نادرة فلا بد من إنتاج السلع الأكثر أهمية، مع العلم أن إنتاج سلعة معينة سيضطرنا إلى التضحية بإنتاج سلع أخرى، وهذا ما يعرف بتكلفة الفرصة البديلة **opportunity cost** وهي تعني (أننا لو أنتجنا سلعة معينة سوف نضطر للتضحية بإنتاج سلع أخرى، ومقدار التضحية يحسب بقيمة أفضل البدائل التي كان يمكننا القيام بها) .

السؤال الثاني : كيف ننتج ؟

المقصود بذلك تنظيم الإنتاج، فنظراً لندرة الموارد المتاحة فلا بد من استخدام هذه الموارد بالطريقة التي تمكننا من إنتاج أكبر كمية من السلع والخدمات وبالتالي اشباع أكبر قدر من رغبات أفراد المجتمع.

السؤال الثالث : لمن نتج ؟

أي كيف يتم توزيع الإنتاج، وهذا سؤال فلسفي لاختلاف الاجابة عليه حسب المذاهب الاقتصادية، فهو يرتبط بالاقتصاد المعياري، حيث نلاحظ أن جهاز التوزيع في الرأسمالية هو جهاز الثمن وفي الاشتراكية هو العمل، وفي الشيوعية الحاجة، أما جهاز التوزيع في الإسلام فيتكون من ثلاث أدوات هي العمل والحاجة والملكية الخاصة.

Economic

(٤) أهداف المجتمع الاقتصادية

Goals of Society

على تحديد أربعة أهداف رئيسية تسعى
مؤسسات المجتمع إلى تحقيقها وهي الكفاءة، والنمو،
والعدالة.

الكفاءة **Efficiency** وتعني الاستغلال الأمثل
للموارد وتتقسم إلى قسمين :

UNIVERSITY OF ANBAR

الاقتصادي Economic Growth :

الإنتاج من السلع والخدمات مع مرور
جد فرق بين مفهوم النمو الاقتصادي،
رفاهية الاقتصادية والتي تعني ارتفاع
معيشة للأفراد ويتمثل ذلك بزيادة متوسط
السنوي في المجتمع، وعلى ذلك فإن أهم
مؤشرات الرفاه الاقتصادي لأي دولة هو
الفرد السنوي.

الاقتصادي لا يعني بالضرورة تحقيق
اقتصادية، لذلك لا بد أن نقارن الزيادة في
إنتاج مع الزيادة في عدد السكان، فإذا زاد
أكبر من الزيادة في عدد السكان فهذا
متوسط الدخل والعكس صحيح.

الاستقرار الاقتصادي : Economic Stability

استقرار مستويات الأسعار وذلك يكون بعدم
(ارتفاع كبير ومستمر في الأسعار) وأيضا
سداد (انخفاض كبير أو تدهور في الأسعار) .

الإنصاف الاقتصادي : Economic Equity

العدالة في توزيع الدخل، وموضوع العدالة
سداد المعيارى لأنه يختلف من مذهب لآخر
بداية أو المبادئ التي يؤمن بها كل مذهب، فما
يعد عادلاً يراه المسلم غير عادل وهكذا.

نوع علم الاقتصاد

والاقتصاد الكلي :

يدرس سلوك الوحدات الاقتصادية الجزئية على صعيد الفرد
صحة، مثل دراسة سلوك مستهلك معين، أو منتج معين، أو
على سلعة ما ، أو سوق سلعة ما، أو دراسة سلوك شركة
الإنتاج والتكاليف والأرباح والخسائر.

يدرس سلوك الوحدات الاقتصادية الكلية على صعيد الدولة
مثل دراسة الدخل والناج القومي، التضخم والبطالة، الميزانية
التجارة الدولية، الضرائب والزكاة، النقود والبنوك والأسواق



التي يدرسها علم الاقتصاد

لكثير من المواضيع لدرجة يصعب حصرها، وقد لخصها سامويلسون في

الفعاليات التي تتعلق بالإنتاج والتبادل بين الأفراد .

ساد اتجاهات وتحركات الأسعار والإنتاج ومستويات البطالة والتشغيل على ككل، وفي نفس الوقت يقترح الحلول الممكنة في ضوء المعطيات المتوفرة اقتصاد .

علم الاختيار بين البدائل في حدود الامكانيات والموارد المحدودة (من أرض وتنظيم ومهارات) لإنتاج ما يحتاجه المجتمع من سلع وخدمات .

ق بالكيفية التي ينتهجها الأفراد (مستهلكون أو منتجون) في تنظيم شئونهم في حدود إمكانياتهم.

بدراسة المال والأسعار والفائدة والثروة وتوزيعها .

بدراسة وتنظيم العلاقات الاقتصادية بين الأفراد في المجتمع الواحد وكذلك سادية بين الدول .



الليب التي تستخدم في التحليل الاقتصادي (منهجية)

أوجه الكثير من المشاكل الاقتصادية المعقدة، وأنه من أجل حل هذه المشاكل الاقتصادية الواقعي لهذه المشاكل، والمعروف أن هناك عدة مفاهيم وأساليب تحليل الاقتصادي ومنها :

نظريات : Economic Theory

من العديد من النظريات مثل نظريات الطلب والعرض، نظريات تنمية الإنتاج، نظريات التكاليف، نظريات التسعير، نظريات الاستهلاك والاستثمار، نظريات خارجية ... الخ.

وذلك الشخص الملم بنظريات الاقتصاد والمهتم بتحليلها ودراساتها.

ي : قدر من المعرفة منسجم كوحدة واحدة ويمكن استخدامه في استعمالات خاصة .

مجموعة افتراضات أو معطيات ضرورية للتحليل ولتوضيح العلاقة السببية .



الاقتصادية إلى تحليل ما حصل ومحاولة التكهّن أو التنبؤ بما
معطيات معينة، ويتفق الاقتصاديون على العديد من النظريات
هم يختلفون على نظريات أخرى .

التفرقة بين النظرية، والفرضية ، والقانون .

المعرفة توجد بعض الأدلة التي تؤكد صحته.

المعرفة تأكد صحته بشكل تعطي من واقع التجربة .

المعرفة لا يوجد دليل على صحته فهي بحاجة إلى إثبات أو

صادي :

ن في تفسير وتحليل الظواهر الاقتصادية ما يعرف بالنموذج،
عبارة عن تجسيد وتقريب للواقع بمعنى أن يلجأ الباحث إلى
قيد البحث والدراسة في شكل نموذج يمكن دراسته وتحليل

عدة عناصر وصيغ رياضية، وعناصره الأساسية تعرف بالمتغيرات،
: متغيرات مستقلة ومتغيرات تابعة، والمتغير المستقل هو الذي يؤثر
والأمثلة على النماذج الاقتصادية كثيرة ومنها :

لمة دراسة مستويات الاستهلاك كدالة في مستوى الدخل، فهذا النموذج
ة تجعل الاستهلاك وهو متغير تابع يتوقف أو يعتمد على متغير مستقل
والصيغة الرياضية لهذا النموذج تكون كالتالي :

الاستهلاك = دالة (الدخل)

$$C = f(y)$$

بذرة والأكثر واقعية أن نجعل الاستهلاك باعتباره متغيراً تابعاً يعتمد على
المتغيرات المستقلة مثل الدخل، وعدد السكان، ومستويات الأسعار، والأنواع

هذا النموذج تكون كالتالي :

الدخل، عدد السكان، ومستويات الأسعار والأنواع)

$$C = f(Y, N, P, T)$$

المتغير التابع والمتغير المستقل علاقة خطية أو غير خطية.



أساسية :

– عادة – على عدة افتراضات أساسية هي :

امل الأخرى على حالها : وهذا الافتراض يحد من إطار النظرية عن طريق تثبيت جزءاً من النموذج، وهذا يساعد على عزل الظاهرة قيد الدراسة بفرض معرفة فيها.

على الاستهلاك، يجب تثبيت العوامل الأخرى غير الدخل، كي تتم معرفة أثر زيادة لك على الاستهلاك.

: وهي تعني أن الشخص يتصرف بعقلانية أو رشد كي يصل إلى تحقيق هدفه وك العقلاني، وغير العقلاني ، والعشوائي .

يضع الفرد أمامه هدفاً ثم يستخدم الوسيلة الصحيحة في الوصول إليه.

و أن يضع الفرد أمامه هدفاً ثم يستخدم الوسيلة غير الصحيحة في الوصول إليه.

لا يضع الفرد أمامه هدفاً ولا يحدد وسيلة معينة بل يتخبط بين السبل والغايات .

ما : ومعناه أن الفرد إذا تصرف بعقلانية، فسوف يسعى إلى تعظيم شيء ما، مثلاً يسعى إلى تعظيم أرباحه، وإن كان مستهلكاً سيسعى لتعظيم منفعته وإن كان ووالياً سي هو تعظيم رفاهية رعيته الاجتماعية .



Marginal Analysis

من قراراتنا الاقتصادية نتخذها حسب التحليل الحدي، وتعرف أو الهامشية بأنها الوحدات الأخيرة التي تمت إضافتها مثل من السلعة المستهلكة والوحدة الأخيرة من العنصر الانتاجي وحدة الأخيرة من السلعة المنتجة .

اقتصادية - عادة - حسب التحليل الحدي، ففي مجال الإنتاج :
الاقتصادي أن الوحدة الإضافية الأخيرة قد أدت إلى زيادة
ضافة وحدات أخرى من العنصر الانتاجي إلى أن يتوقف الناتج
، ويصبح الناتج الحدي معادلاً للصفر، أي أن مقدار ما تضيفه
من العنصر الانتاجي إلى الإنتاج = صفر .

UNIVERSITY OF ANBAR

موضوعي Positive Economic

معياري Normative Economic

ي : يهتم بدراسة وتحليل ما هو قائم في الاقتصاد ويكون هذا
لياً من الآراء الشخصية وليس له علاقة بالعقيدة والمبادئ التي
ان فهو تحليل موضوعي ومتوقع، وهو محل اتفاق بين كافة
أادية، فمثلاً جميع الاقتصاديون متفقون إنه إذا ارتفع سعر
العوامل على حالها فإن الكمية المطلوبة من البنزين ستقل
تكاليف الإنتاج سيؤدي ذلك إلى قلة العرض من الكميات

: يهتم بدراسة ما يجب أن يكون عليها الاقتصاد، وهو تحليل
الشخصي ويتأثر بالمبادئ والقيم والعقيدة التي يؤمن بها
فهو محل خلاف بين المذاهب الاقتصادية المختلفة.

تعلقة بالاقتصاد المعياري نظريات توزيع الثروة، ومواضيع
فقر والبطالة... الخ

نزئي والتوازن العام

UNIVERSITY OF ANBAR

Partial and General Equilibrium

الوضع الذي يتم التوصل عليه ولا يوجد أي حافز يؤثر عليه خارجي .

يتعلق بدراسة وحدة واحدة من الاقتصاد مثل مستهلك واحد أو سوق سلعة واحدة بمعزل عن باقي الوحدات، أي أنه يعتمد على العوامل الأخرى على حالها، فالتوازن الجزئي يقتصر التحليل دون غيرها أي أنه يتجاهل التغذية الراجعة والآثار الجانبية .

: فيتعلق بدراسة العلاقات المتشابكة بين كل القطاعات أو دية في آن واحد .



شكل البيانية :

ة الاقتصادية والنموذج الاقتصادي بعدة طرق هي :

ي-الشرح .

بة .

ية .

رياضية .

خدم المعادلات الرياضية، وسوف نستخدم الصيغ الأخرى بشكل
تبيين هنا بشكل من الإيجاز كيفية رسم الأشكال البيانية وفهمها
الشكل البياني عدة أمور هي :

ن المتغيرات .

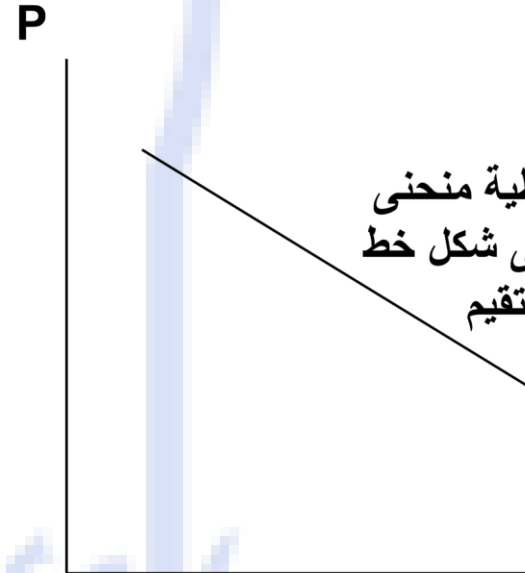
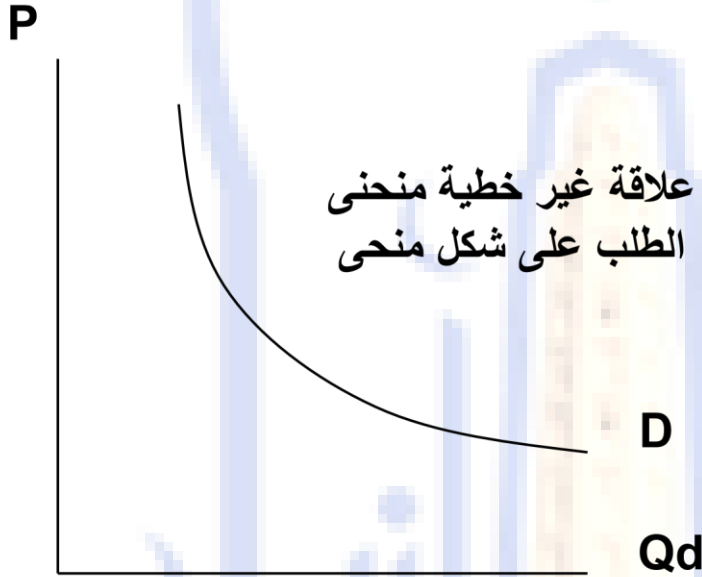
المتغيرات .

ي بين المتغيرات .

UNIVERSITY OF ANBAR

العلاقة بين المتغيرات :

يصف العلاقة بين المتغيرين التابع والمستقل من حيث كونها أو غير خطية **non linear**، بينما يعكس الشكل البياني علاقة الخطية هي العلاقة التي يكون فيها تأثير المتغير المستقل تابع ثابتاً وبالتالي نستطيع أن نمثل هذه العلاقة بخط مستقيم، خطية هي العلاقة التي يكون فيها تأثير المتغير المستقل على غير ثابت، ويتم تمثيل مثل هذه العلاقة بالرسم البياني على شكل أن نوضح ذلك كالتالي :



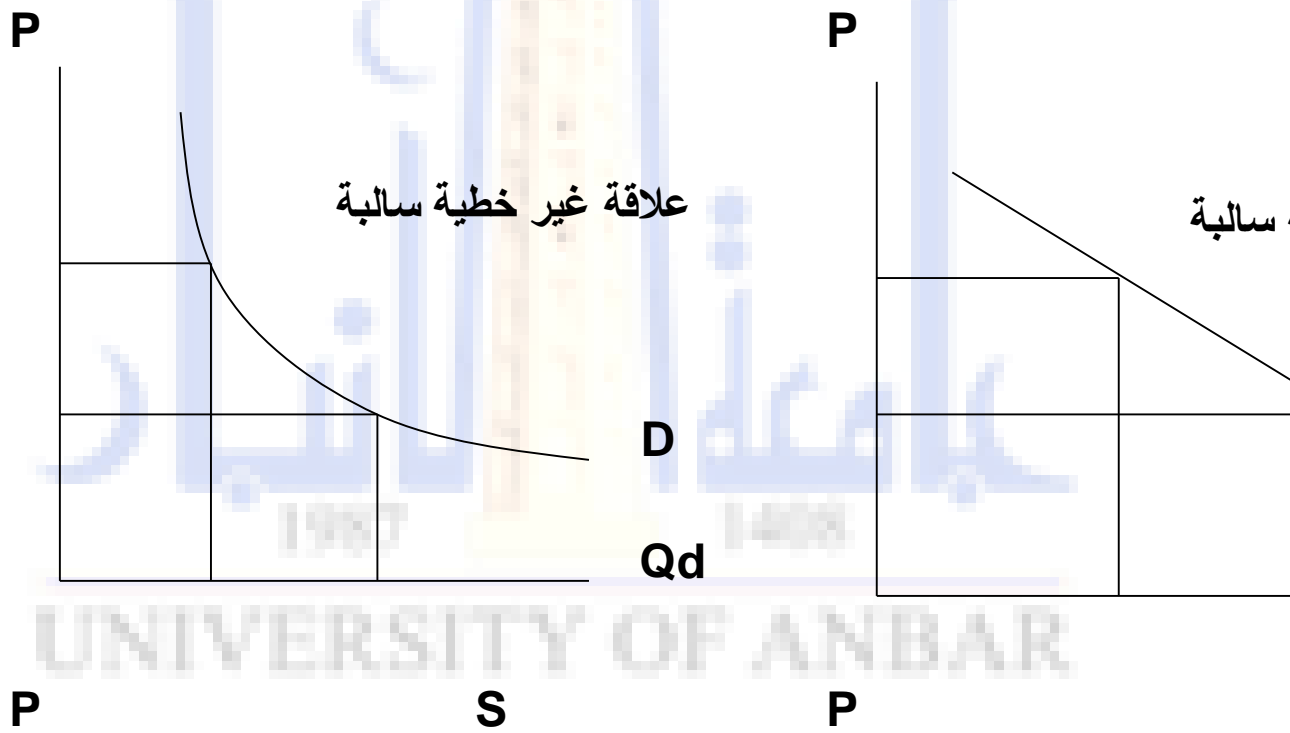
UNIVERSITY OF ANBAR

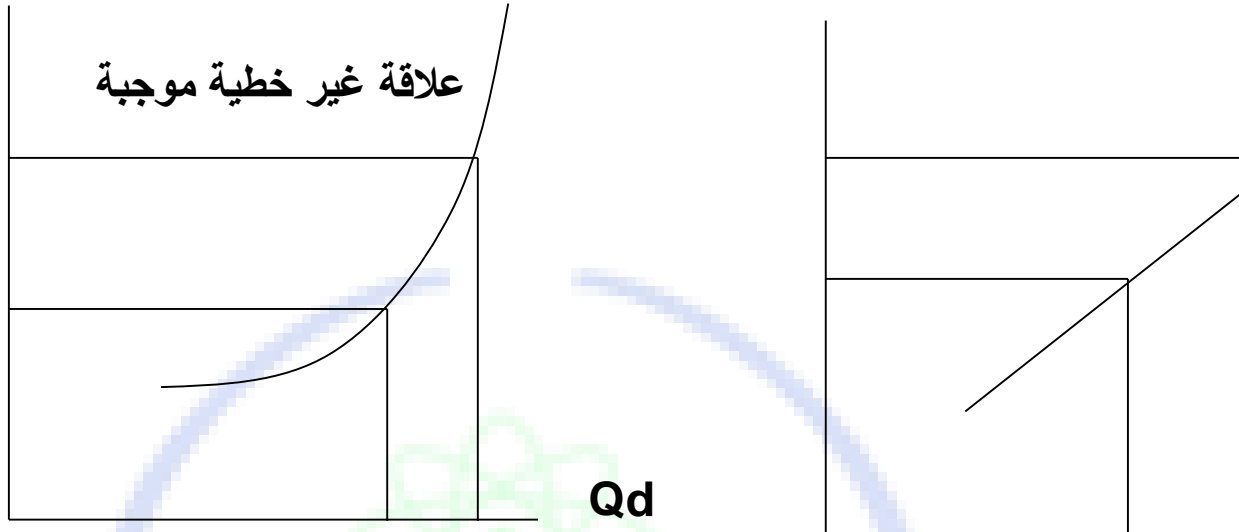
ن المتغيرات :

ة بين المتغيرات :

Direct أو موجبة **Positive** ، وهي عندما يتحرك
الاتجاه، فمثلا تكون العلاقة طردية إذا أدت الزيادة في
زيادة في المتغير التابع .

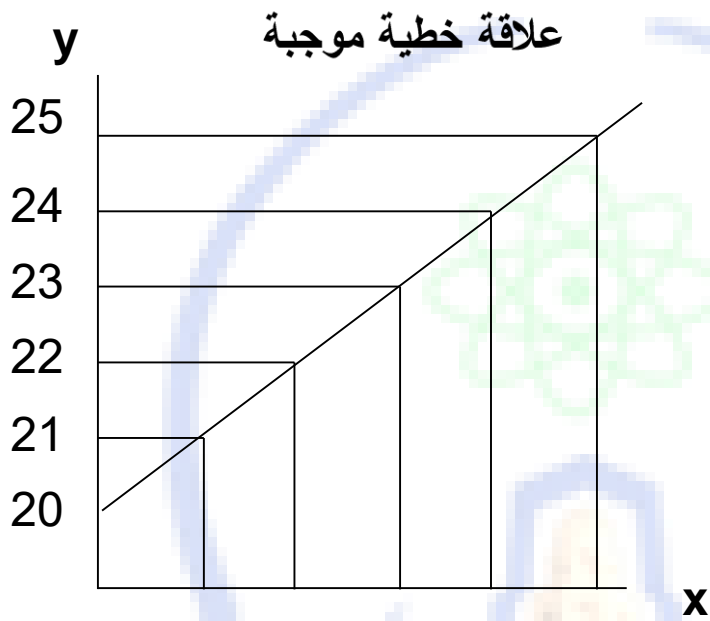
Inverse أو سالبة **Negative** ، وهي عندما يتحرك
متعاكسين فمثلا تكون العلاقة عكسية إذا أدت الزيادة
إلى نقص في المتغير التابع ويمكن توضيح ذلك كالتالي :





ميل المنحنى إتجاه العلاقة بين المتغيرين، فإذا كانت سالبة كانت العلاقة بين المتغيرين عكسية ويكون الخط للمنحنى الذي يمثل هذه العلاقة ذا ميل سالب أي أنه ينحني إلى أسفل ومن اليسار لليمين، أما إذا كانت إشارة المنحنى التي تربط بين المتغيرين هي علاقة طردية المستقيم أو المنحنى الذي يمثل هذه العلاقة ذا ميل موجب من أسفل إلى أعلى وإلى اليمين، وتوضح قيمة العلاقة بين المتغيرات فإذا كانت قيمة الميل ثابتة للمتغيرين خطية، أما إذا كانت قيمة الميل متغيرة فإن العلاقة تكون غير خطية.

UNIVERSITY OF ANBAR



x
0
2
4
6
8
10

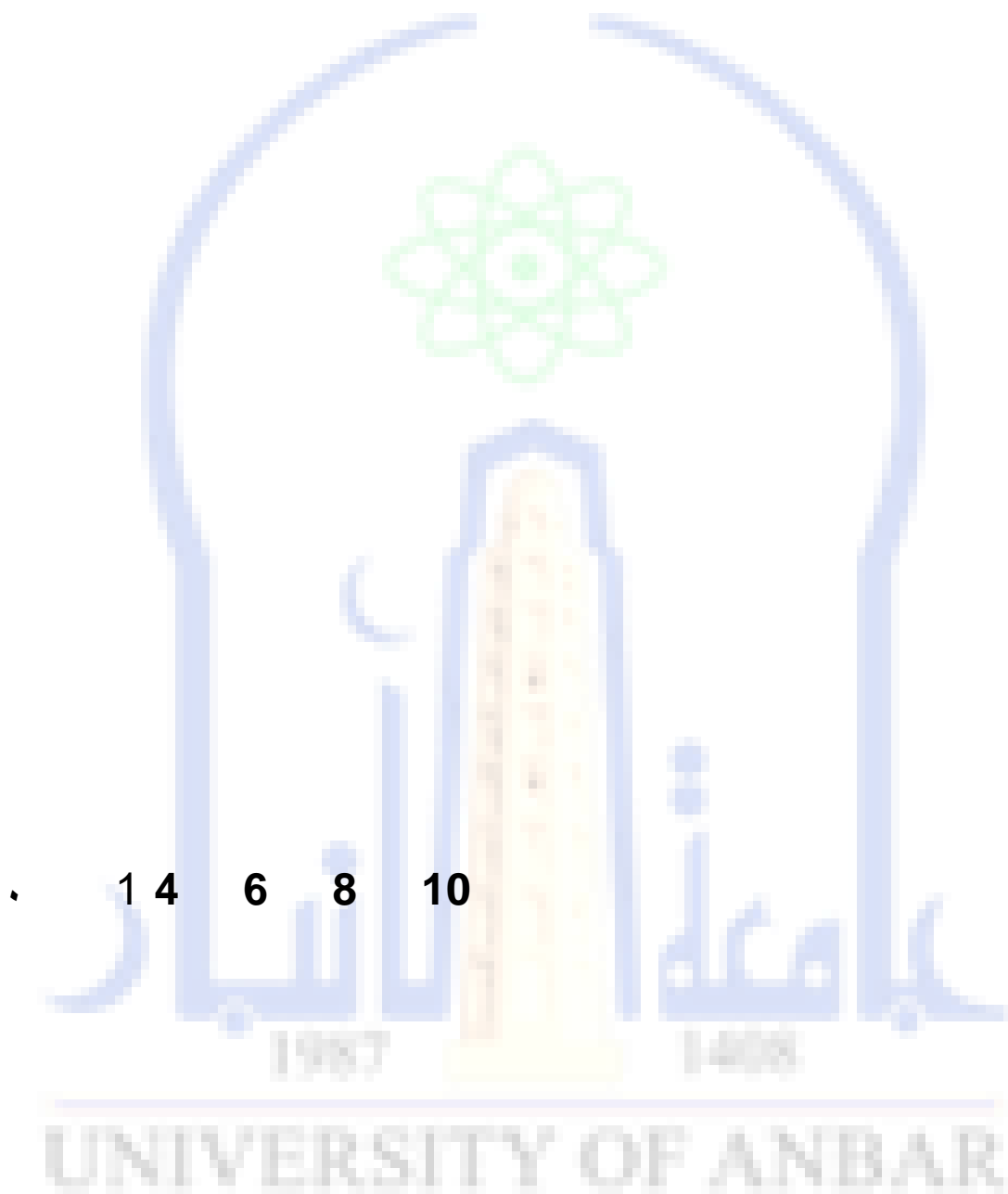
UNIVERSITY OF ANBAR

المطلوب :

(1) أرسم الجدول بيانياً .

(٢) بين طبيعة العلاقة

ك الجدول التالي :

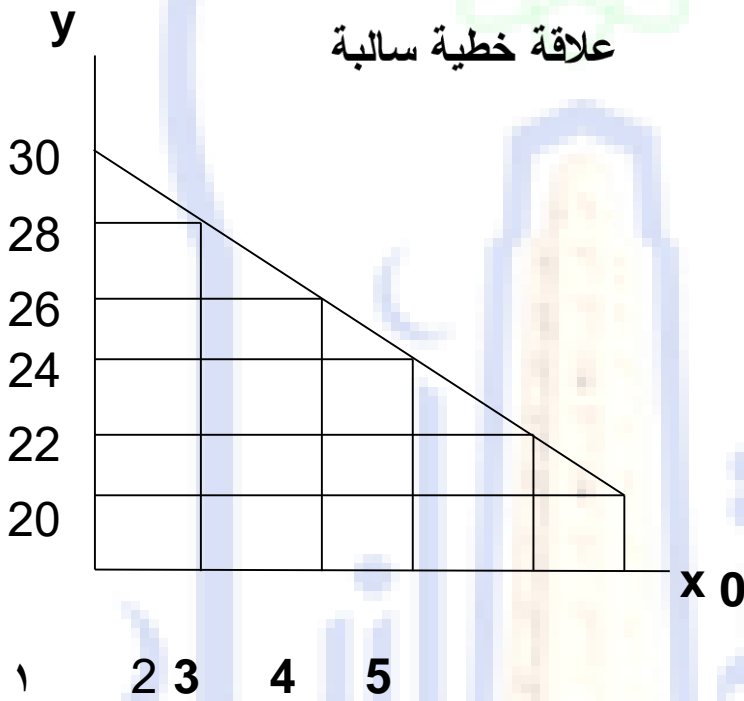


x	y
0	30
1	28
2	26
3	24
4	22
5	20

ك المعادلة التالية :

$$Y = 30 - 2x$$

سابقة استخرج الجدول
بين المتغيرين .



UNIVERSITY OF ANBAR

امكانيات الإنتاج (PPC) Production Possibilities : Possibilities

منحنى يبين خيارات الإنتاج التي يمكن تحقيقها
بأنواع الإنتاج المتوفرة لدى المجتمع وذلك لتحقيق
ممكن وبأقل التكاليف :
سليطية لرسم المنحنى :

الإنتاجية المتوفرة لدى المجتمع ثابتة .

المتوفرة لدى المجتمع ثابت .

الإنتاج موظفة بالكامل .

مع إنتاج سلعتين فقط مثل الطعام والمكائن .

امكانيات الإنتاج لأحد المجتمعات الافتراضية :

طعام بالطن X	مكائن بالعدد Y	تكلفة الفرصة البديلة (slope)للطعام

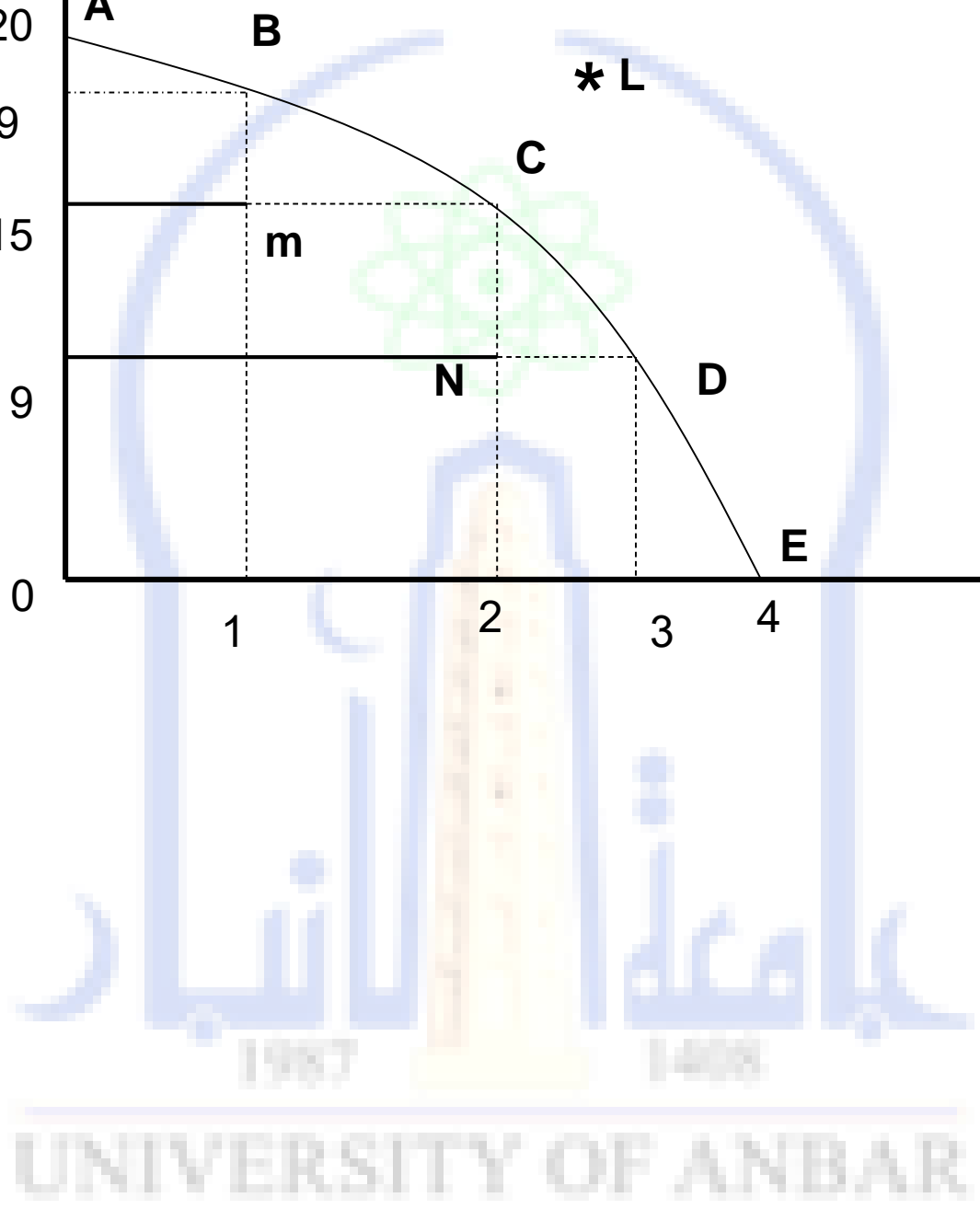
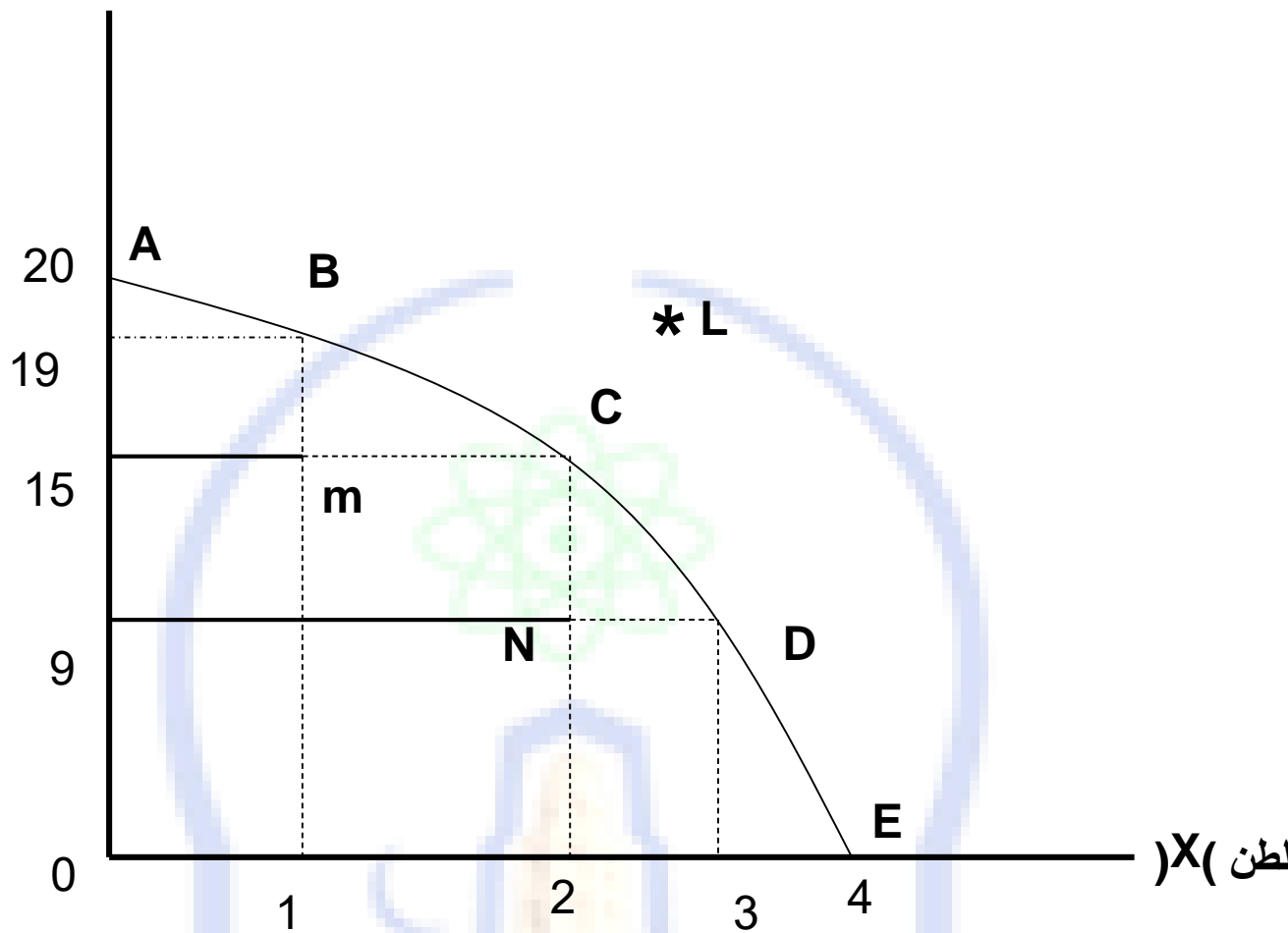
-	20	0	
1	19	1	
4	15	2	
6	9	3	
9	0	4	

منحنى امكانيات الإنتاج (PPC) :

ل السابق يمكن رسم منحنى امكانيات الإنتاج كما هو
لرسم المقابل :

مكائن بالعدد (y)

UNIVERSITY OF ANBAR



منحنى إمكانيات الإنتاج (PPC)

على المنحنى تحقق الكفاءة الفنية لأنها تعبر عن مثل أو التوظيف الكامل لعناصر الإنتاج، وعلى ذلك $E, D, C, B,$ هي كفو فنياً، وكذلك أي نقطة على منحنى إمكانيات الإنتاج تمثل كفاءة فنية.

النقاط التي تحقق الكفاءة الاقتصادية لا بد من توفر فية عن رغبات المجتمع واحتياجاته وأولوياته.

فقيراً يرغب في إنتاج الكثير من الطعام والقليل من لي فإن البديل مثل E أو D يكون كفوًا اقتصادياً ، نجد مجتمعاً يحتاج إلى قليل من الطعام وكثير من ر عجلة التنمية، وفي هذه الحالة فإن البديل B أو اقتصادياً وهكذا .

للمنحنى سالب، للدلالة على وجود علاقة عكسية بين وإنتاج المكائن، وهذا يعكس مبدأ تكلفة الفرصة من إنتاج المزيد من الطعام سيكون على حساب تقليل

فرصة البديلة تعبر عن ميل المنحنى $\text{slope} = \frac{\Delta y}{\Delta x}$

تكلفة الفرصة البديلة متزايدة، وهذا ما يطلق عليه
المتزايدة) والذي ينص على أنه إذا أنتجنا المزيد
بينة فإن هذا يتطلب تضحيات متزايدة من السلع

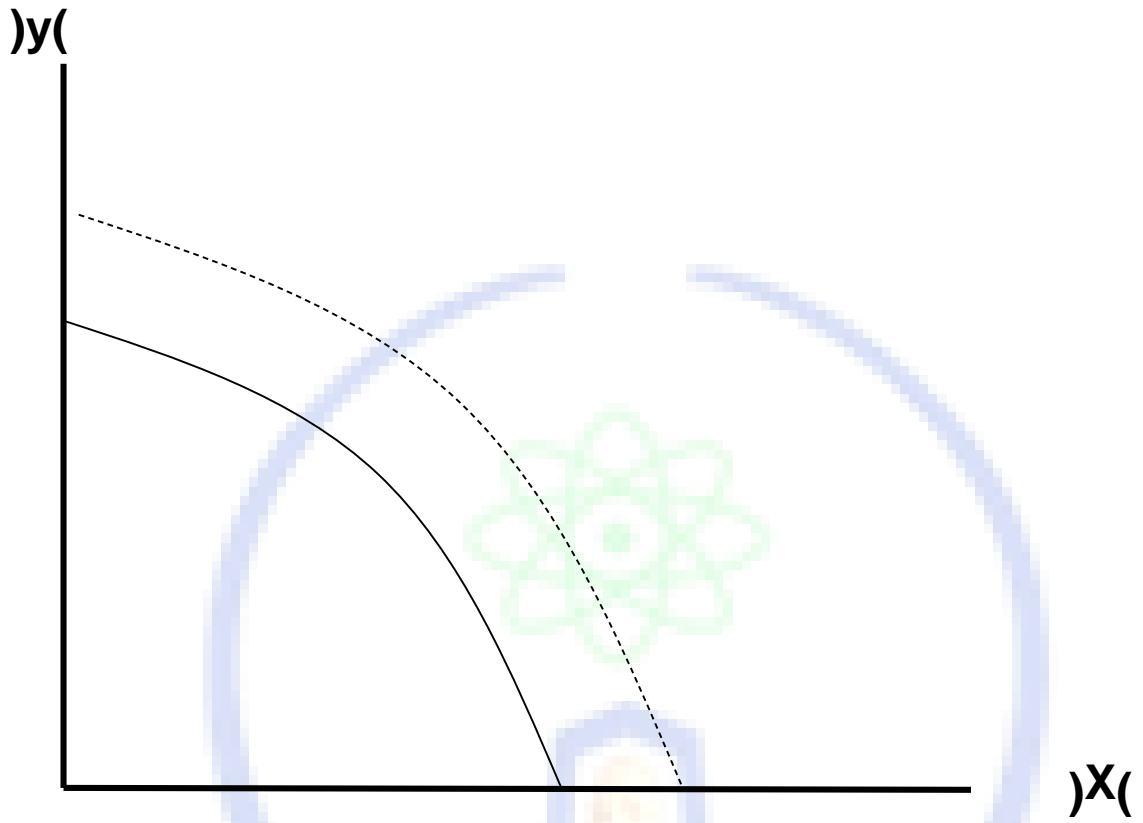
سريان قانون التكلفة المتزايدة أن عناصر الإنتاج لا
أو ملاءمتها لإنتاج كافة السلع والخدمات.
ن قانون التكلفة المتزايدة هو الذي يجعل منحنى
با إلى أعلى (مقعر تجاه نقطة الأصل) .

تقع داخل منحنى امكانيات الإنتاج مثل النقاط N ،
ن تحقيق الكفاءة الفنية ، لأنها تعني عدم الاستغلال
الانتاجية أو وجود موارد انتاجية معطلة.

تقع خارج منحنى امكانيات الإنتاج مثل النقطة L لا
إليها إلا في المدى الطويل وذلك لأنها تقع خارج
ات.

منحنى امكانيات الإنتاج أن ينتقل لليمين، في حالة
نصادي، وهذا يتحقق في المدى الطويل فقط.

المقابل أن منحنى امكانيات الإنتاج انتقل لليمين مما
ندرة الانتاجية للمجتمع (حدوث نمو اقتصادي) .



(د) الاقتصادي :

انكماش اقتصادي ينتقل منحنى امكانيات الإنتاج
ضخ من الشكل البياني المقابل :

y('



